

平成29年度
運営状況報告

平成30年7月

北播磨総合医療センター企業団

北播磨総合医療センター改革プラン各指標に係る実績比較表

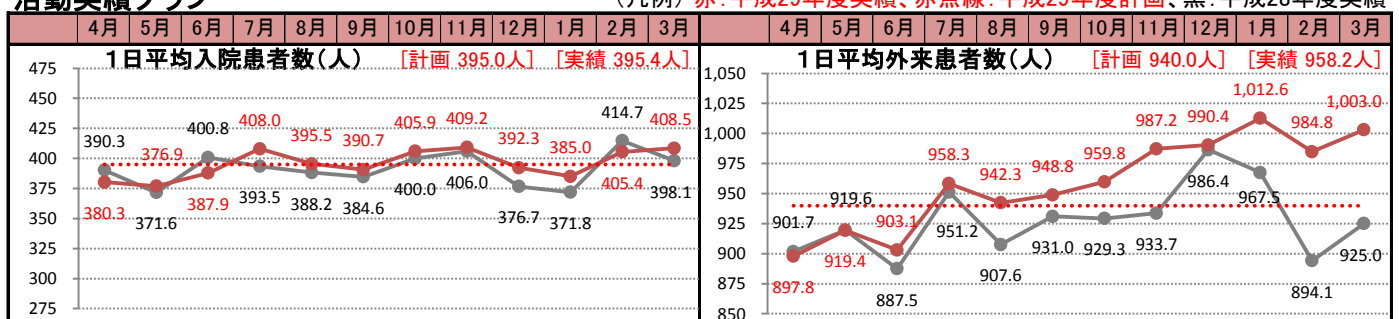
(平成29年度実績:平成29年4月から平成30年3月まで)

項目	平成28年度 (実績) A	平成29年度 (計画) B	平成29年度 (実績) C	対前年度比較 C-A	対計画比較 C-B	
【医療機能・医療品質に係るもの】						
救急患者数 人/月	708.6	710.0	803.4	94.8	93.4	
(うち小児救急患者数) 人/月	105.7	104.0	115.8	10.1	11.8	
救急搬送件数 件/月	269.2	246.0	299.8	30.6	53.8	
手術件数 件/月	410.5	415.0	418.4	7.9	3.4	
(うち全身麻酔件数) 件/月	215.8	206.0	220.3	4.5	14.3	
血管造影件数 件/月	122.6	125.0	138.1	15.5	13.1	
内視鏡件数 件/月	889.8	860.0	962.5	72.7	102.5	
分娩件数 件/月	14.7	21.0	14.4	△ 0.3	△ 6.6	
クリニカルパス適用率 %	18.3	20.0	24.1	5.8	4.1	
在宅復帰率 %	95.7	97.0	96.0	0.3	△ 1.0	
紹介率 %	73.8	77.0	68.4	△ 5.4	△ 8.6	
逆紹介率 %	94.1	97.0	90.1	△ 4.0	△ 6.9	
【人材育成・教育に係るもの】						
後期研修医数 人	26	24	27	1	3	
初期研修医数 人	18	20	21	3	1	
【収支改善に係るもの】						
経常収支比率 %	100.2	100.2	100.4	0.2	0.2	
医業収支比率 %	89.5	90.8	91.5	2.0	0.7	
【収入確保に係るもの】						
1日平均入院患者数 人	391.1	395.0	395.4	4.3	0.4	
1日平均外来患者数 人	927.0	940.0	958.2	31.2	18.2	
入院単価 円	66,296	67,700	70,169	3,873	2,469	
外来単価 円	13,548	13,600	14,755	1,207	1,155	
病床利用率(稼働ベース) %	89.9	90.8	90.9	1.0	0.1	
平均在院日数 日	13.4	12.3	12.5	△ 0.9	0.2	
【費用削減に係るもの】						
対診療収入比率	職員給与費 %	50.6	51.4	48.5	△ 2.1	△ 2.9
	材料費 %	30.8	30.6	31.6	0.8	1.0
	減価償却費(控除後) %	7.8	8.0	7.6	△ 0.2	△ 0.4
	減価償却費 %	13.6	13.3	12.6	△ 1.0	△ 0.7
	長期前受金戻入(△) %	△ 5.8	△ 5.3	△ 5.0	0.8	0.3
計 %	89.2	90.0	87.7	△ 1.5	△ 2.3	
【経営の安定性に係るもの】						
医師数 人	132	138	139	7	1	
看護師数 人	465	490	461	△ 4	△ 29	
建設改良投資額(税込) 百万円	487.0	400.0	398.0	△ 89.0	△ 2.0	
企業債年度末(期末)残高 百万円	10,179.5	9,603.5	9,613.1	△ 566.4	9.6	

※稼働ベース:435床、人間ドック(5床)、救急病棟(10床)を除いた病床数

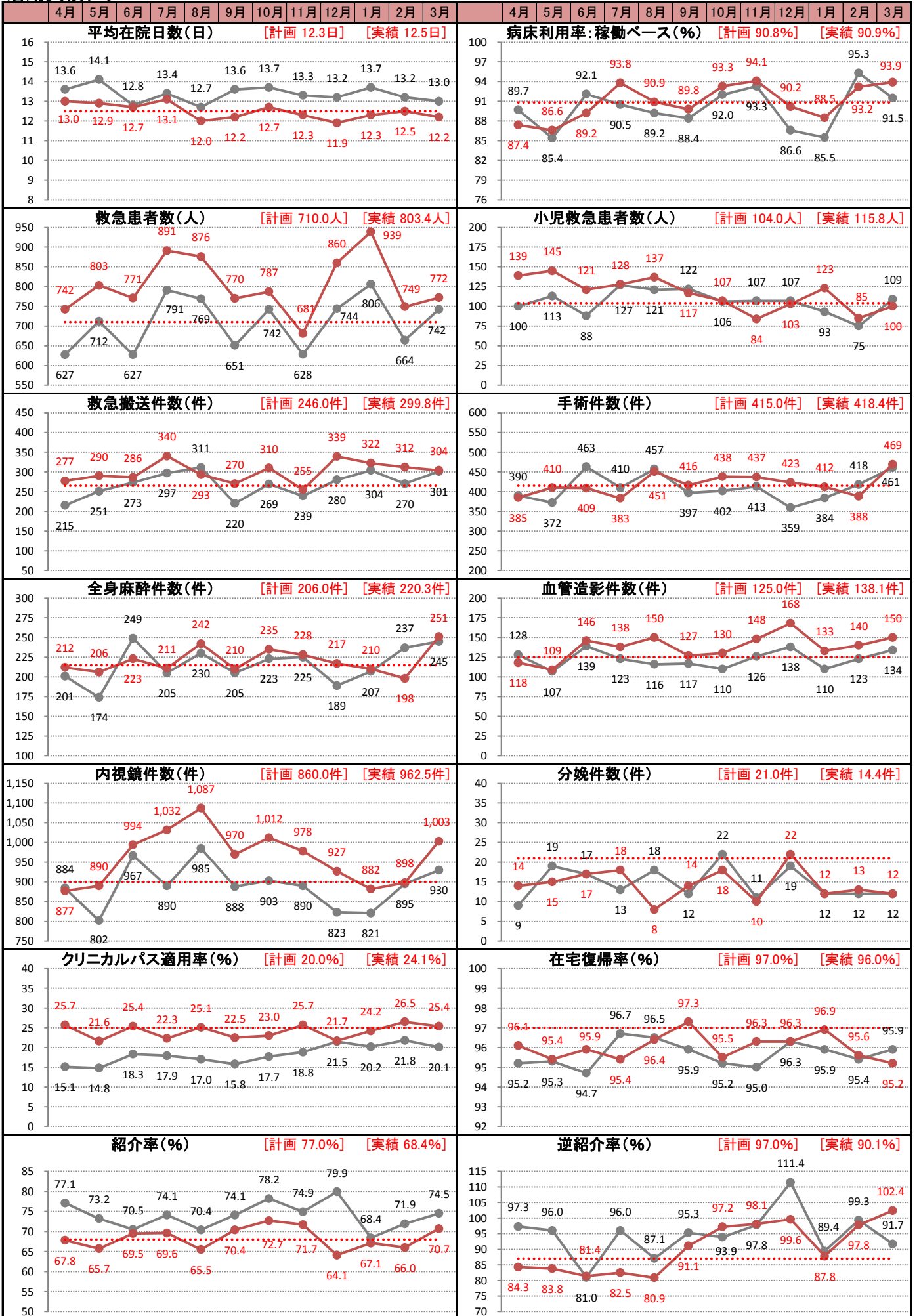
活動実績グラフ

(凡例) 赤:平成29年度実績、赤点線:平成29年度計画、黒:平成28年度実績



活動実績グラフ

(凡例) 赤:平成29年度実績、赤点線:平成29年度計画、黒:平成28年度実績



診療科別患者数対前年度(4月～3月)比較表

1 入院

(単位:人、%)

項目	延 患 者 数				1 日 平 均 患 者 数			
	平成29年度	平成28年度	増 減	比 率	平成29年度	平成28年度	増 減	比 率
総合内科、老年内科	8,933	6,502	2,431	137.4	24.5	17.8	6.7	137.6
循環器内科	11,695	11,847	△ 152	98.7	32.0	32.5	△ 0.5	98.5
呼吸器内科	7,027	7,697	△ 670	91.3	19.3	21.1	△ 1.8	91.5
血液・腫瘍内科	4,225	3,528	697	119.8	11.6	9.7	1.9	119.6
消化器内科	17,717	16,800	917	105.5	48.5	46.0	2.5	105.4
腎臓内科	3,826	3,132	694	122.2	10.5	8.6	1.9	122.1
糖尿病・内分泌内科	3,983	4,721	△ 738	84.4	10.9	12.9	△ 2.0	84.5
神経内科	9,253	7,760	1,493	119.2	25.4	21.3	4.1	119.2
リウマチ・膠原病内科	1,946	1,858	88	104.7	5.3	5.1	0.2	103.9
放射線診断科	0	0	—	—	0.0	0.0	—	—
放射線治療科	0	0	—	—	0.0	0.0	—	—
小児科	4,747	4,961	△ 214	95.7	13.0	13.6	△ 0.6	95.6
皮膚科	0	9	△ 9	皆減	0.0	0.0	—	—
精神科	0	0	—	—	0.0	0.0	—	—
ペインクリニック内科	0	0	—	—	0.0	0.0	—	—
緩和ケア内科	0	0	—	—	0.0	0.0	—	—
リハビリテーション科	0	0	—	—	0.0	0.0	—	—
外科、消化器外科	14,243	14,549	△ 306	97.9	39.0	39.9	△ 0.9	97.7
心臓血管外科	8,251	8,234	17	100.2	22.6	22.6	0.0	100.0
呼吸器外科	1,671	1,504	167	111.1	4.6	4.1	0.5	112.2
整形外科	15,642	16,559	△ 917	94.5	42.9	45.4	△ 2.5	94.5
脳神経外科	4,957	5,737	△ 780	86.4	13.6	15.7	△ 2.1	86.6
眼科	3,432	3,640	△ 208	94.3	9.4	10.0	△ 0.6	94.0
耳鼻咽喉・頭頸部外科	4,524	4,835	△ 311	93.6	12.4	13.2	△ 0.8	93.9
泌尿器科	7,972	8,379	△ 407	95.1	21.8	23.0	△ 1.2	94.8
産婦人科	3,378	3,407	△ 29	99.1	9.3	9.3	0.0	100.0
形成外科	6,474	6,577	△ 103	98.4	17.7	18.0	△ 0.3	98.3
麻酔科	0	0	—	—	0.0	0.0	—	—
救急科	2	2	0	100.0	0.0	0.0	—	—
歯科口腔外科	423	526	△ 103	80.4	1.2	1.4	△ 0.2	85.7
計	144,321	142,764	1,557	101.1	395.4	391.1	4.3	101.1

2 外来

(単位:人、%)

項 目	延 患 者 数				1 日 平 均 患 者 数			
	平成29年度	平成28年度	増 減	比 率	平成29年度	平成28年度	増 減	比 率
総合内科、老年内科	7,385	7,334	51	100.7	30.3	30.2	0.1	100.3
循環器内科	23,536	24,579	△ 1,043	95.8	96.5	101.1	△ 4.6	95.5
呼吸器内科	8,660	8,602	58	100.7	35.5	35.4	0.1	100.3
血液・腫瘍内科	4,375	3,278	1,097	133.5	17.9	13.5	4.4	132.6
消化器内科	26,002	24,965	1,037	104.2	106.6	102.7	3.9	103.8
腎臓内科	5,146	4,071	1,075	126.4	21.1	16.8	4.3	125.6
糖尿病・内分泌内科	13,928	13,850	78	100.6	57.1	57.0	0.1	100.2
神経内科	9,496	8,591	905	110.5	38.9	35.4	3.5	109.9
リウマチ・膠原病内科	5,954	4,749	1,205	125.4	24.4	19.5	4.9	125.1
放射線診断科	2,301	2,145	156	107.3	9.4	8.8	0.6	106.8
放射線治療科	1,898	2,111	△ 213	89.9	7.8	8.7	△ 0.9	89.7
小児科	7,124	7,945	△ 821	89.7	29.2	32.7	△ 3.5	89.3
皮膚科	5,188	5,831	△ 643	89.0	21.3	24.0	△ 2.7	88.8
精神科	1,857	1,825	32	101.8	7.6	7.5	0.1	101.3
ペインクリニック内科	933	880	53	106.0	3.8	3.6	0.2	105.6
緩和ケア内科	3	0	3	皆増	0.0	0.0	—	—
リハビリテーション科	2,124	1,309	815	162.3	8.7	5.4	3.3	161.1
外科、消化器外科	13,594	12,260	1,334	110.9	55.7	50.5	5.2	110.3
心臓血管外科	5,645	5,121	524	110.2	23.1	21.1	2.0	109.5
呼吸器外科	1,134	832	302	136.3	4.6	3.4	1.2	135.3
整形外科	12,975	14,244	△ 1,269	91.1	53.2	58.6	△ 5.4	90.8
脳神経外科	7,238	5,950	1,288	121.6	29.7	24.5	5.2	121.2
眼科	18,414	17,255	1,159	106.7	75.5	71.0	4.5	106.3
耳鼻咽喉・頭頸部外科	7,809	8,324	△ 515	93.8	32.0	34.3	△ 2.3	93.3
泌尿器科	11,800	11,212	588	105.2	48.4	46.1	2.3	105.0
産婦人科	6,729	6,496	233	103.6	27.6	26.7	0.9	103.4
形成外科	10,030	9,809	221	102.3	41.1	40.4	0.7	101.7
麻酔科	22	14	8	157.1	0.1	0.1	0.0	100.0
救急科	6,467	5,836	631	110.8	26.5	24.0	2.5	110.4
歯科口腔外科	6,037	5,837	200	103.4	24.7	24.0	0.7	102.9
計	233,804	225,255	8,549	103.8	958.2	927.0	31.2	103.4

収支状況対前年度(4月～3月)比較表

1 収益的収支(税抜)

(単位:円、%)

項 目	平成29年度		平成28年度		対前年度比較				
		収入比率		収入比率	増 減	収入比率	比 率	収入比率	
収 入	医 業 収 益 (A)	14,232,509,760		13,154,866,628		1,077,643,132		108.2	
	入 院 収 益 (a)	10,126,926,691		9,464,687,097		662,239,594		107.0	
	外 来 収 益 (b)	3,449,785,106		3,051,735,367		398,049,739		113.0	
	計(診療収入) (a+b)	13,576,711,797		12,516,422,464		1,060,289,333		108.5	
	関係市負担金	296,429,036		296,451,800		△ 22,764		100.0	
	そ の 他	359,368,927		341,992,364		17,376,563		105.1	
	医 業 外 収 益 (B)	2,040,185,531		2,166,343,473		△ 126,157,942		94.2	
	関係市負担金	1,251,305,134		1,351,783,200		△ 100,478,066		92.6	
	国 県 補 助 金	17,008,000		17,789,000		△ 781,000		95.6	
	長期前受金戻入 ④	679,665,346	5.0	728,670,334	5.8	△ 49,004,988	△ 0.8	93.3	86.2
	そ の 他	92,207,051		68,100,939		24,106,112		135.4	
	(経 常 収 益) (A+B) (C)	16,272,695,291		15,321,210,101		951,485,190		106.2	
	特 別 利 益 (D)	42,481,510		56,423,651		△ 13,942,141		75.3	
	関係市負担金	40,000,000		51,765,000		△ 11,765,000		77.3	
	そ の 他	2,481,510		4,658,651		△ 2,177,141		53.3	
合 計 (C+D) (E)	16,315,176,801		15,377,633,752		937,543,049		106.1		
支 出	医 業 費 用 (F)	15,561,134,469	114.6	14,701,168,197	117.5	859,966,272	△ 2.9	105.8	97.5
	給 与 費	7,327,075,148	54.0	7,074,803,868	56.5	252,271,280	△ 2.5	103.6	95.6
	うち職員給与費	6,587,162,940	48.5	6,335,179,342	50.6	251,983,598	△ 2.1	104.0	95.8
	材 料 費	4,292,121,017	31.6	3,859,509,420	30.8	432,611,597	0.8	111.2	102.6
	経 費	2,156,746,367	15.9	1,993,443,795	15.9	163,302,572	0.0	108.2	100.0
	うち委託料	1,381,260,002	10.2	1,231,565,846	9.8	149,694,156	0.4	112.2	104.1
	減 価 償 却 費 ②	1,707,281,505	12.6	1,700,469,862	13.6	6,811,643	△ 1.0	100.4	92.6
	固定資産除却費 ③	2,078,359	0.0	262,856	0.0	1,815,503	0.0	790.7	—
	そ の 他	75,832,073	0.6	72,678,396	0.6	3,153,677	0.0	104.3	100.0
	医 業 外 費 用 (G)	640,822,678	4.7	596,292,086	4.8	44,530,592	△ 0.1	107.5	97.9
	支 払 利 息	121,525,306	0.9	122,991,452	1.0	△ 1,466,146	△ 0.1	98.8	90.0
	控除対象外消費税	491,371,032	3.6	448,461,140	3.6	42,909,892	0.0	109.6	100.0
	そ の 他	27,926,340	0.2	24,839,494	0.2	3,086,846	0.0	112.4	100.0
	(経 常 費 用) (F+G) (H)	16,201,957,147	119.3	15,297,460,283	122.2	904,496,864	△ 2.9	105.9	97.6
	特 別 損 失 (I)	58,529,195		70,903,257		△ 12,374,062		82.5	
負 担 金	40,000,000		51,765,000		△ 11,765,000		77.3		
そ の 他	18,529,195		19,138,257		△ 609,062		96.8		
合 計 (H+I) (J)	16,260,486,342		15,368,363,540		892,122,802		105.8		
経 常 損 益 (C-H)	70,738,144		23,749,818		46,988,326		297.8		
純 損 益 (E-J) ①	54,690,459		9,270,212		45,420,247		590.0		
繰越利益剰余金(欠損金)	△ 96,561,423		△ 151,251,882		54,690,459		63.8		

※ 収入比率:対診療収入比率

経 常 収 支 比 率	%	100.4	100.2	0.2	100.2	
医 業 収 支 比 率	%	91.5	89.5	2.0	102.2	
入 院 単 価		70,169	66,296	3,873	105.8	
外 来 単 価		14,755	13,548	1,207	108.9	
対診療収入比率	職 員 給 与 費	%	48.5	50.6	△ 2.1	95.8
	材 料 費	%	31.6	30.8	0.8	102.6
	減価償却費(控除後)	%	7.6	7.8	△ 0.2	97.4
	減 価 償 却 費	%	12.6	13.6	△ 1.0	92.6
	長期前受金戻入(△)	%	△ 5.0	△ 5.8	0.8	86.2
計	%	87.7	89.2	△ 1.5	98.3	

2 資本的収支（税込）

（単位：円、％）

項 目		平成29年度	平成28年度	対前年度比較	
				増 減	比 率
入	企 業 債	428,200,000	481,300,000	△ 53,100,000	89.0
	関係市借入金	0	0	—	—
	関係市負担金	12,265,830	0	12,265,830	皆増
	国 県 補 助 金	0	0	—	—
	そ の 他	17,910,000	2,730,000	15,180,000	656.0
	合 計 (K)	458,375,830	484,030,000	△ 25,654,170	94.7
	繰 越 資 金 (L)	48,508,000	3,072,000	45,436,000	1,579.0
	差 引 計 (K-L) (M)	409,867,830	480,958,000	△ 71,090,170	85.2
出	建 設 改 良 費	422,419,829	549,985,491	△ 127,565,662	76.8
	企業債償還金	994,554,687	859,917,895	134,636,792	115.7
	関係市借入金償還金	0	0	—	—
	そ の 他	17,410,000	18,400,000	△ 990,000	94.6
	合 計 (N)	1,434,384,516	1,428,303,386	6,081,130	100.4
資本的差引額 (M-N) ⑤		△ 1,024,516,686	△ 947,345,386	△ 77,171,300	108.1
補てん財源	損益勘定留保資金	1,012,264,686	937,745,386	74,519,300	107.9
	利益剰余金処分額	0	0	—	—
	繰 越 資 金	3,072,000	0	3,072,000	皆増
	そ の 他	9,180,000	9,600,000	△ 420,000	95.6
	合 計 (O)	1,024,516,686	947,345,386	77,171,300	108.1
補てん財源不足額 (⑤+O)		0	0	—	—

3 内部留保資金

（単位：円、％）

項 目		平成29年度	平成28年度	対前年度比較	
				増 減	比 率
前 年 度 繰 越 額 (P)		137,474,513	90,815,303	46,659,210	151.4
当年度収支	純 損 益 ①	54,690,459	9,270,212	45,420,247	590.0
	減 価 償 却 費 ②	1,707,281,505	1,700,469,862	6,811,643	100.4
	固定資産除却費 ③	2,078,359	262,856	1,815,503	790.7
	長期前受金戻入(△) ④	△ 679,665,346	△ 728,670,334	49,004,988	93.3
	資本的差引額 ⑤	△ 1,024,516,686	△ 947,345,386	△ 77,171,300	108.1
	繰 越 資 金 (L)	48,508,000	3,072,000	45,436,000	1,579.0
	そ の 他	9,180,000	9,600,000	△ 420,000	95.6
	合 計 (O)	117,556,291	46,659,210	70,897,081	251.9
年度末(期末)残高 (P+Q)		255,030,804	137,474,513	117,556,291	185.5

4 関係市負担金

（単位：円、％）

項 目		平成29年度	平成28年度	対前年度比較	
				増 減	比 率
収益的	基 準 内 繰 入	1,532,515,176	1,619,845,702	△ 87,330,526	94.6
	基 準 外 繰 入	55,218,994	80,154,298	△ 24,935,304	68.9
	合 計 (R)	1,587,734,170	1,700,000,000	△ 112,265,830	93.4
資本的	基 準 内 繰 入	12,265,830	0	12,265,830	皆増
	基 準 外 繰 入	0	0	—	—
	合 計 (S)	12,265,830	0	12,265,830	皆増
合 計	基 準 内 繰 入	1,544,781,006	1,619,845,702	△ 75,064,696	95.4
	基 準 外 繰 入	55,218,994	80,154,298	△ 24,935,304	68.9
	合 計 (R+S)	1,600,000,000	1,700,000,000	△ 100,000,000	94.1