

平成29年度  
運営状況報告

平成30年2月

北播磨総合医療センター企業団

# 北播磨総合医療センター改革プラン各指標に係る実績比較表

平成29年度(実績):平成29年4月から平成30年1月まで(赤字:12月まで)

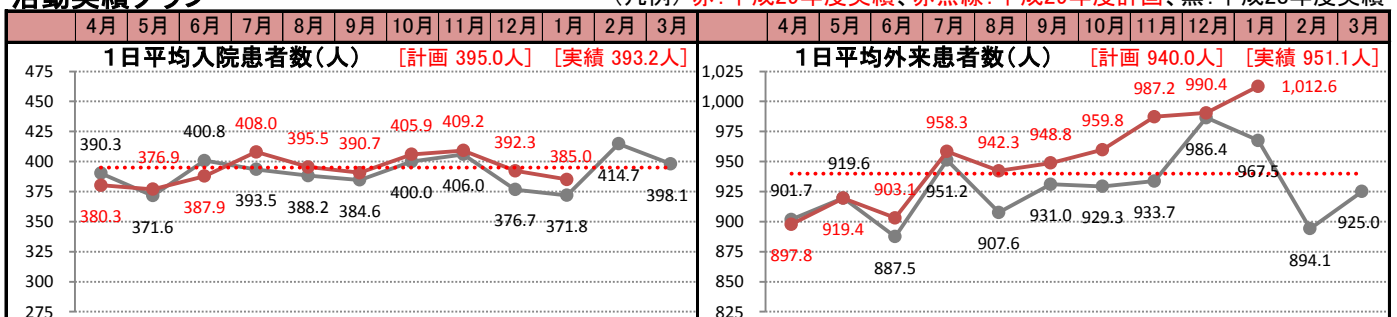
項 目	平成28年度(実績)		平成29年度	平成29年度	対前年度比較	対計画比較	
	(年間) A	(4~1月) a	(計画) B	(実績) c			
<b>【医療機能・医療品質に係るもの】</b>							
救急患者数 人/月	708.6	709.7	710.0	812.0	102.3	102.0	
(うち小児救急患者数) 人/月	105.7	108.4	104.0	120.4	12.0	16.4	
救急搬送件数 件/月	269.2	265.9	265.0	298.2	32.3	33.2	
手術件数 件/月	410.5	404.7	415.0	416.4	11.7	1.4	
(うち全身麻酔件数) 件/月	215.8	210.8	215.0	219.4	8.6	4.4	
血管造影件数 件/月	122.6	121.5	125.0	136.6	15.1	11.6	
内視鏡件数 件/月	889.8	885.3	900.0	964.9	79.6	64.9	
分娩件数 件/月	14.7	15.2	21.0	14.8	△ 0.4	△ 6.2	
クリニカルパス適用率 %	18.3	17.7	25.0	23.7	6.0	△ 1.3	
在宅復帰率 %	95.7	95.7	97.0	96.1	0.4	△ 0.9	
紹介率 %	67.7	67.6	68.0	68.5	0.9	0.5	
逆紹介率 %	86.3	85.9	87.0	88.3	2.4	1.3	
<b>【人材育成・教育に係るもの】</b>							
後期研修医数 人	26	26	24	28	2	4	
初期研修医数 人	18	18	20	21	3	1	
<b>【収支改善に係るもの】</b>							
経常収支比率 %	100.2	99.8	100.2	100.0	0.2	△ 0.2	
医業収支比率 %	89.5	89.3	90.8	91.4	2.1	0.6	
<b>【収入確保に係るもの】</b>							
1日平均入院患者数 人	391.1	388.3	395.0	393.2	4.9	△ 1.8	
1日平均外来患者数 人	927.0	930.5	940.0	951.1	20.6	11.1	
入院単価 円	66,296	65,830	68,300	70,066	4,236	1,766	
外来単価 円	13,548	13,239	13,900	14,495	1,256	595	
病床利用率(稼働ベース) %	89.9	89.3	90.8	90.4	1.1	△ 0.4	
平均在院日数 日	13.4	13.4	12.3	12.5	△ 0.9	0.2	
<b>【費用削減に係るもの】</b>							
対診療収入比率	職員給与費 %	50.6	50.9	51.4	48.5	△ 2.4	△ 2.9
	材料費 %	30.8	31.0	30.6	31.8	0.8	1.2
	減価償却費(控除後) %	7.8	7.9	8.0	7.7	△ 0.2	△ 0.3
	減価償却費 %	13.6	13.7	13.3	12.8	△ 0.9	△ 0.5
	長期前受金戻入(△) %	△ 5.8	△ 5.8	△ 5.3	△ 5.1	0.7	0.2
	計 %	89.2	89.7	90.0	87.9	△ 1.8	△ 2.1
<b>【経営の安定性に係るもの】</b>							
医師数 人	132	132	138	140	8	2	
看護師数 人	465	467	490	462	△ 5	△ 28	
建設改良投資額(税込) 百万円	487.0	333.9	400.0	258.9	△ 75.0	△ 141.1	
企業債年度末(期末)残高 百万円	10,179.5	10,448.4	9,603.5	10,001.1	△ 447.3	397.6	

※稼働ベース:435床、人間ドック(5床)、救急病棟(10床)を除いた病床数

※紹介率、逆紹介率は、算出根拠数値変更後の数値です。

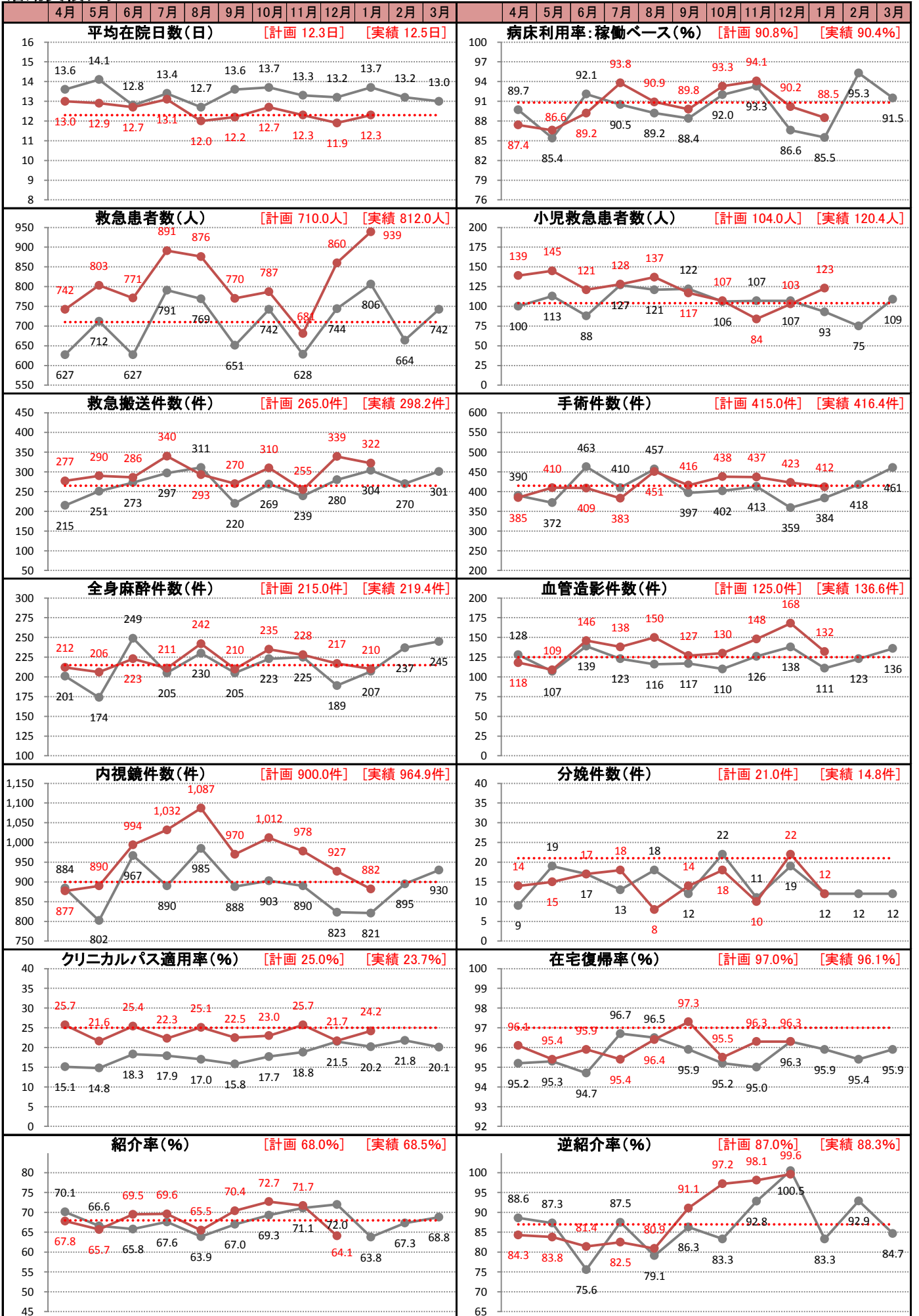
## 活動実績グラフ

(凡例) 赤:平成29年度実績、赤点線:平成29年度計画、黒:平成28年度実績



活動実績グラフ

(凡例) 赤:平成29年度実績、赤点線:平成29年度計画、黒:平成28年度実績



# 診療科別患者数対前年度(4月～12月)比較表

## 1 入院

(単位:人、%)

項目	延 患 者 数				1 日 平 均 患 者 数			
	平成29年度	平成28年度	増 減	比 率	平成29年度	平成28年度	増 減	比 率
総合内科、老年内科	6,580	4,646	1,934	141.6	23.9	16.9	7.0	141.4
循環器内科	8,571	8,903	△ 332	96.3	31.2	32.4	△ 1.2	96.3
呼吸器内科	5,113	5,766	△ 653	88.7	18.6	21.0	△ 2.4	88.6
血液・腫瘍内科	3,194	2,596	598	123.0	11.6	9.4	2.2	123.4
消化器内科	13,318	13,208	110	100.8	48.4	48.0	0.4	100.8
腎臓内科	2,642	2,094	548	126.2	9.6	7.6	2.0	126.3
糖尿病・内分泌内科	2,995	3,491	△ 496	85.8	10.9	12.7	△ 1.8	85.8
神経内科	6,890	5,772	1,118	119.4	25.1	21.0	4.1	119.5
リウマチ・膠原病内科	1,491	1,445	46	103.2	5.4	5.3	0.1	101.9
放射線診断科	0	0	—	—	0.0	0.0	—	—
放射線治療科	0	0	—	—	0.0	0.0	—	—
小児科	3,604	3,990	△ 386	90.3	13.1	14.5	△ 1.4	90.3
皮膚科	0	9	△ 9	皆減	0.0	0.0	—	—
精神科	0	0	—	—	0.0	0.0	—	—
ペインクリニック内科	0	0	—	—	0.0	0.0	—	—
緩和ケア内科	0	0	—	—	0.0	0.0	—	—
リハビリテーション科	0	0	—	—	0.0	0.0	—	—
外科、消化器外科	11,049	10,861	188	101.7	40.2	39.5	0.7	101.8
心臓血管外科	6,418	6,222	196	103.2	23.3	22.6	0.7	103.1
呼吸器外科	1,237	1,123	114	110.2	4.5	4.1	0.4	109.8
整形外科	11,956	12,188	△ 232	98.1	43.5	44.3	△ 0.8	98.2
脳神経外科	3,270	4,081	△ 811	80.1	11.9	14.8	△ 2.9	80.4
眼科	2,534	2,794	△ 260	90.7	9.2	10.2	△ 1.0	90.2
耳鼻咽喉・頭頸部外科	3,248	3,610	△ 362	90.0	11.8	13.1	△ 1.3	90.1
泌尿器科	6,301	6,721	△ 420	93.8	22.9	24.4	△ 1.5	93.9
産婦人科	2,551	2,574	△ 23	99.1	9.3	9.4	△ 0.1	98.9
形成外科	5,061	4,786	275	105.7	18.4	17.4	1.0	105.7
麻酔科	0	0	—	—	0.0	0.0	—	—
救急科	2	2	0	100.0	0.0	0.0	—	—
歯科口腔外科	348	406	△ 58	85.7	1.3	1.5	△ 0.2	86.7
計	108,373	107,288	1,085	101.0	394.1	390.1	4.0	101.0

## 2 外来

(単位:人、%)

項 目	延 患 者 数				1 日 平 均 患 者 数			
	平成29年度	平成28年度	増 減	比 率	平成29年度	平成28年度	増 減	比 率
総合内科、老年内科	5,458	5,360	98	101.8	29.5	29.5	0.0	100.0
循環器内科	17,511	18,458	△ 947	94.9	94.7	101.4	△ 6.7	93.4
呼吸器内科	6,525	6,502	23	100.4	35.3	35.7	△ 0.4	98.9
血液・腫瘍内科	3,184	2,510	674	126.9	17.2	13.8	3.4	124.6
消化器内科	19,496	18,822	674	103.6	105.4	103.4	2.0	101.9
腎臓内科	3,841	2,960	881	129.8	20.8	16.3	4.5	127.6
糖尿病・内分泌内科	10,496	10,323	173	101.7	56.7	56.7	0.0	100.0
神経内科	6,995	6,390	605	109.5	37.8	35.1	2.7	107.7
リウマチ・膠原病内科	4,427	3,409	1,018	129.9	23.9	18.7	5.2	127.8
放射線診断科	1,865	1,605	260	116.2	10.1	8.8	1.3	114.8
放射線治療科	1,382	1,662	△ 280	83.2	7.5	9.1	△ 1.6	82.4
小児科	5,310	6,035	△ 725	88.0	28.7	33.2	△ 4.5	86.4
皮膚科	3,958	4,574	△ 616	86.5	21.4	25.1	△ 3.7	85.3
精神科	1,408	1,358	50	103.7	7.6	7.5	0.1	101.3
ペインクリニック内科	738	665	73	111.0	4.0	3.7	0.3	108.1
緩和ケア内科	1	0	1	皆増	0.0	0.0	—	—
リハビリテーション科	1,501	1,021	480	147.0	8.1	5.6	2.5	144.6
外科、消化器外科	10,142	9,049	1,093	112.1	54.8	49.7	5.1	110.3
心臓血管外科	4,160	3,837	323	108.4	22.5	21.1	1.4	106.6
呼吸器外科	850	587	263	144.8	4.6	3.2	1.4	143.8
整形外科	9,762	10,663	△ 901	91.6	52.8	58.6	△ 5.8	90.1
脳神経外科	5,297	4,401	896	120.4	28.6	24.2	4.4	118.2
眼科	13,721	12,756	965	107.6	74.2	70.1	4.1	105.8
耳鼻咽喉・頭頸部外科	5,891	6,175	△ 284	95.4	31.8	33.9	△ 2.1	93.8
泌尿器科	8,875	8,440	435	105.2	48.0	46.4	1.6	103.4
産婦人科	5,080	4,966	114	102.3	27.5	27.3	0.2	100.7
形成外科	7,470	7,423	47	100.6	40.4	40.8	△ 0.4	99.0
麻酔科	18	8	10	225.0	0.1	0.0	0.1	皆増
救急科	4,840	4,285	555	113.0	26.2	23.5	2.7	111.5
歯科口腔外科	4,586	4,398	188	104.3	24.8	24.2	0.6	102.5
計	174,788	168,642	6,146	103.6	944.8	926.6	18.2	102.0

# 収支状況対前年度(4月～12月)比較表

## 1 収益的収支(税抜)

(単位:円、%)

項 目	平成29年度		平成28年度		対前年度比較				
		収入比率		収入比率	増 減	収入比率	比 率	収入比率	
収 入	医 業 収 益 (A)	10,628,464,893		9,804,604,160		823,860,733		108.4	
	入 院 収 益 (a)	7,572,286,915		7,074,415,728		497,871,187		107.0	
	外 来 収 益 (b)	2,552,369,828		2,251,496,748		300,873,080		113.4	
	計(診療収入) (a+b)	10,124,656,743		9,325,912,476		798,744,267		108.6	
	関係市負担金 ☆	234,999,000		226,696,500		8,302,500		103.7	
	そ の 他	268,809,150		251,995,184		16,813,966		106.7	
	医 業 外 収 益 (B)	1,497,630,382		1,600,318,087		△ 102,687,705		93.6	
	関係市負担金 ☆	925,803,000		1,009,475,100		△ 83,672,100		91.7	
	国 県 補 助 金	0		0		—		—	
	長期前受金戻入 ④	514,056,512	5.1	540,299,075	5.8	△ 26,242,563	△ 0.7	95.1	87.9
	そ の 他	57,770,870		50,543,912		7,226,958		114.3	
	( 経 常 収 益 ) (A+B) (C)	12,126,095,275		11,404,922,247		721,173,028		106.3	
	特 別 利 益 (D)	1,700,000		1,304,651		395,349		130.3	
	関係市負担金	0		0		—		—	
	そ の 他	1,700,000		1,304,651		395,349		130.3	
合 計 (C+D) (E)	12,127,795,275		11,406,226,898		721,568,377		106.3		
支 出	医 業 費 用 (F)	11,631,172,443	114.9	10,976,603,973	117.7	654,568,470	△ 2.8	106.0	97.6
	給 与 費	5,464,460,921	54.0	5,298,515,824	56.8	165,945,097	△ 2.8	103.1	95.1
	うち職員給与費	4,905,963,632	48.5	4,743,800,075	50.9	162,163,557	△ 2.4	103.4	95.3
	材 料 費	3,217,484,215	31.8	2,892,147,050	31.0	325,337,165	0.8	111.2	102.6
	経 費	1,598,554,237	15.8	1,457,988,562	15.6	140,565,675	0.2	109.6	101.3
	うち委託料	1,028,054,113	10.2	902,657,743	9.7	125,396,370	0.5	113.9	105.2
	減 価 償 却 費 ②	1,294,613,491	12.8	1,273,085,058	13.7	21,528,433	△ 0.9	101.7	93.4
	固定資産除却費 ③	0	0.0	0	0.0	—	0.0	—	—
	そ の 他	56,059,579	0.6	54,867,479	0.6	1,192,100	0.0	102.2	100.0
	医 業 外 費 用 (G)	488,963,953	4.8	453,633,767	4.9	35,330,186	△ 0.1	107.8	98.0
	支 払 利 息	91,256,037	0.9	92,248,792	1.0	△ 992,755	△ 0.1	98.9	90.0
	控除対象外消費税	380,588,909	3.8	345,047,873	3.7	35,541,036	0.1	110.3	102.7
	そ の 他	17,119,007	0.2	16,337,102	0.2	781,905	0.0	104.8	100.0
	( 経 常 費 用 ) (F+G) (H)	12,120,136,396	119.7	11,430,237,740	122.6	689,898,656	△ 2.9	106.0	97.6
	特 別 損 失 (I)	17,456,658		15,744,745		1,711,913		110.9	
負 担 金	0		0		—		—		
そ の 他	17,456,658		15,744,745		1,711,913		110.9		
合 計 (H+I) (J)	12,137,593,054		11,445,982,485		691,610,569		106.0		
経 常 損 益 (C-H)	5,958,879		△ 25,315,493		31,274,372		△ 23.5		
純 損 益 (E-J) ①	△ 9,797,779		△ 39,755,587		29,957,808		24.6		
繰越利益剰余金(欠損金)	△ 170,319,873		△ 95,228,605		△ 75,091,268		178.9		

※ 収入比率:対診療収入比率

経常収支比率	%	100.0	99.8	0.2	100.2	
医業収支比率	%	91.4	89.3	2.1	102.4	
入院単価		69,872	65,939	3,933	106.0	
外来単価		14,603	13,351	1,252	109.4	
対診療収入比率	職員給与費	%	48.5	50.9	△ 2.4	95.3
	材料費	%	31.8	31.0	0.8	102.6
	減価償却費(控除後)	%	7.7	7.9	△ 0.2	97.5
	減価償却費	%	12.8	13.7	△ 0.9	93.4
	長期前受金戻入(△)	%	△ 5.1	△ 5.8	0.7	87.9
計	%	87.9	89.7	△ 1.8	98.0	

経常損益(繰入・償却前) (C-☆④)-(H-②)	△ 374,286,142	△ 528,701,110	154,414,968	70.8
---------------------------	---------------	---------------	-------------	------

## 2 資本的収支（税込）

（単位：円、％）

項 目		平成29年度	平成28年度	対前年度比較	
				増 減	比 率
入	企業債	300,000,000	380,000,000	△ 80,000,000	78.9
	関係市借入金	0	0	—	—
	関係市負担金	9,198,000	0	9,198,000	皆増
	国 県 補 助 金	0	0	—	—
	そ の 他	15,990,000	990,000	15,000,000	1,615.2
	合 計 (K)	325,188,000	380,990,000	△ 55,802,000	85.4
	繰越資金 (L)	0	0	—	—
	差引計 (K-L) (M)	325,188,000	380,990,000	△ 55,802,000	85.4
出	建設改良費	153,162,535	376,923,419	△ 223,760,884	40.6
	企業債償還金	478,374,860	409,681,566	68,693,294	116.8
	関係市借入金償還金	0	0	—	—
	そ の 他	12,780,000	13,670,000	△ 890,000	93.5
	合 計 (N)	644,317,395	800,274,985	△ 155,957,590	80.5
資本的差引額 (M-N) ⑤		△ 319,129,395	△ 419,284,985	100,155,590	76.1
補てん財源	損益勘定留保資金	319,129,395	419,284,985	△ 100,155,590	76.1
	利益剰余金処分額	0	0	—	—
	繰越資金	0	0	—	—
	そ の 他	0	0	—	—
	合 計 (O)	319,129,395	419,284,985	△ 100,155,590	76.1
補てん財源不足額 (⑤+O)		0	0	—	—

## 3 内部留保資金

（単位：円、％）

項 目		平成29年度	平成28年度	対前年度比較	
				増 減	比 率
前年度繰越額 (P)		137,474,513	90,815,303	46,659,210	151.4
当年度収支	純 損 益 ①	△ 9,797,779	△ 39,755,587	29,957,808	24.6
	減価償却費 ②	1,294,613,491	1,273,085,058	21,528,433	101.7
	固定資産除却費 ③	0	0	—	—
	長期前受金戻入(△) ④	△ 514,056,512	△ 540,299,075	26,242,563	95.1
	資本的差引額 ⑤	△ 319,129,395	△ 419,284,985	100,155,590	76.1
	繰越資金 (L)	0	0	—	—
	そ の 他	0	0	—	—
	合 計 (O)	451,629,805	273,745,411	177,884,394	165.0
年度末(期末)残高 (P+Q)		589,104,318	364,560,714	224,543,604	161.6

## 4 関係市負担金

（単位：円、％）

項 目		平成29年度	平成28年度	対前年度比較	
				増 減	比 率
収益的	基準内繰入	1,149,390,000	1,214,880,300	△ 65,490,300	94.6
	基準外繰入	11,412,000	21,291,300	△ 9,879,300	53.6
	合 計 (R)	1,160,802,000	1,236,171,600	△ 75,369,600	93.9
資本的	基準内繰入	9,198,000	0	9,198,000	皆増
	基準外繰入	0	0	—	—
	合 計 (S)	9,198,000	0	9,198,000	皆増
合 計	基準内繰入	1,158,588,000	1,214,880,300	△ 56,292,300	95.4
	基準外繰入	11,412,000	21,291,300	△ 9,879,300	53.6
	合 計 (R+S)	1,170,000,000	1,236,171,600	△ 66,171,600	94.6